



Nieuwsbulletin herstel molen Groote Polder: nummer 1, juni 2015

Begin jaren 70 zag de molen er uit als op de foto rechts:

vervallen, kale roeden, nog geen dam in de boezemsloot op de voorgrond, niet maalvaardig maar wel aangesloten op de polder. Restauratie volgde, met als resultaat een draaiende molen vanaf 1975 tot 2015.

Nu, 17 juni 2015, ziet het er bijna net zo uit (foto onder). Kale roeden, een gapend gat voor in de kap van de molen. Maar in dat 'bijna' zit een groot verschil opgesloten. De kale roeden zijn maar voor even; nieuwe zijn onderweg. Dat gapend gat wordt deze zomer keurig hersteld. Weliswaar een dam in de boezemsloot, maar de molen is nog steeds aangesloten op de polder. En wanneer het polderpeil te laag is kan in een rondmaalcircuit de molen toch water slaan. Daarmee kan aan het publiek de werking worden getoond, maar ondertussen is het ook veiliger voor datzelfde publiek, molenaar en molen.



Onze molen wordt –kortom– hersteld. Is er ook aan toe. We nemen u mee en laten u in enkele nieuwsbulletins als toeschouwer toe op het molenerf en geven u een zo volledig mogelijk beeld van het gehele restauratieproces. In dit eerste bulletin berichten wij over het maken van de nieuwe roeden en het aanleggen van het rondmaalcircuit. Veel lees- en kijkplezier.

Lammert Groenewold en Henk Klöpping
molenaars op De Groote Polder.

Dit bulletin is bestemd voor liefhebbers van het Groninger cultureel erfgoed en/of mensen die Slochteren en de Slochter molens een warm hart toe dragen.

Bezoek ook onze website: www.msmog.nl



U kunt zich desgewenst afmelden voor dit bulletin door op deze link te klikken: cc@msmog.nl
Wij verwerken uw verzoek dan zo snel mogelijk.

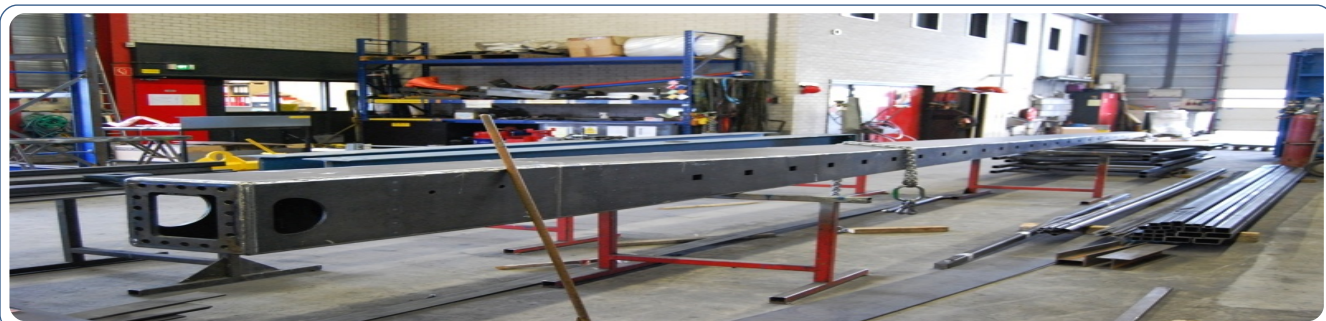
Nu eerst naar de roeden. Onze molen krijgt straks zogenaamde deelbare roeden. Een redelijk jong procedé waar qua levensduur veel van wordt verwacht. Het fabricaat is voor toepassing goedgekeurd door de RCE (Rijksdienst voor het Cultureel Erfgoed). De firma Blom uit Opmeer is –op het moment dat dit wordt geschreven- klaar met de beide roeden met de volgnummers 2 en 3 met een lengte van 21 meter. Volgnummer 1 is niet een deelbare roede maar wel in ons bezit; deze is op 1 augustus 2012 geplaatst in onze Fraeylemamolen. Deelbare roeden houdt in (zie ook de foto's) dat halve roeden worden gelast met bovenaan een flens met 18 moergaten. De andere helft idem dito. Met zware moeren kunnen de beide helften aan elkaar worden bevestigd via het gat aan de zijkant van de roede, dat ook op de foto zichtbaar is. Zo ontstaat een hele roede die aan de molen wordt geplaatst. De halve roede op de foto betreft de buitenroede en was het eerst klaar.



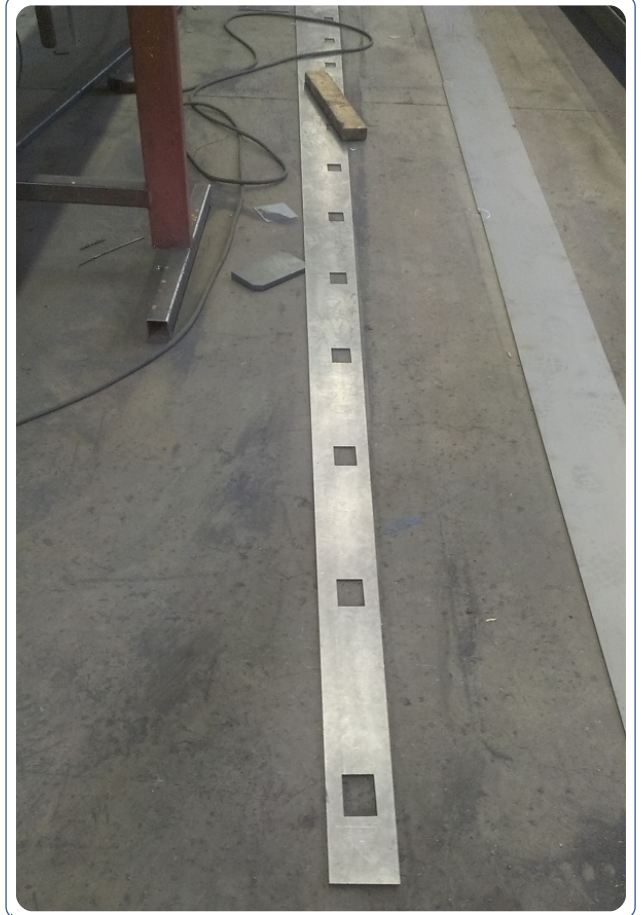
Op de foto rechts ziet u dat zo'n roede minder recht is dan wellicht vermoedt. De schuin naar rechts aflopende voorkant volgt de lijn van de zee in het hekwerk en wordt baljoening genoemd. Het geeft het wiekenkruis extra stroomlijn.



Op deze foto liggen enkele stroken klaar waarmee de andere helft van de buitenroede wordt gemaakt. Herkenbaar zijn vooral de stroken rechts op de foto. De rechthoekige gaten zijn de uitsparingen voor het later aan te brengen hekwerk van de roede. Iets wat u straks herkent als 'de molenwiek'.



Linksonder een stapel schotjes. Deze komen in de roede en geven 'm stevigheid en modelleren het uiterlijk. U ziet de schuine afwerking van de schotjes. De 'hoekpootjes' zitten er aan zodat het eventuele water in de roede makkelijk kan weglopen. Rechtsonder zien we nog duidelijker het verloop van de gaten voor de heklatten. Ook is goed te zien dat zo'n roede naar het eind toe smaller wordt.



Tot zover het maken van de nieuwe roeden. We komen er op terug wanneer ze worden 'opgehekt' en geplaatst.

Dan nu naar het molengat.
Kijk hieronder alvast naar de start in mei en het eindresultaat begin juni. Hoezo metamorfose:



Links: een weelderige heemtuin.
Veel water kwam er toch niet.

Rechts: een functioneel bassin. Nu het water nog ophogen tot het vulpunt (zo'n halve meter) en malen maar !

Onze molen verkeerde in een wat vreemde situatie. Tijdens de restauratie rond 1974 werd de vijzel verlengd omdat de molen bijna droog was komen te staan. De nieuwe vijzel maakte dat de molen weer kon malen. Nu, ruwweg 40 jaar later, staat de vijzel opnieuw droog. Het waterpeil in de polder verlaagt dus in de loop van de tijd. Wat te doen?

- 1) Je sluit de oudste nog functionele poldermolen van onze provincie na 232 jaar niet af van zijn polder.
- 2) Je wilt wel dat de molen weer water slaat. Oplossing: een rondmaalcircuit. En met deze opdracht kon Kramer BV uit het Friese Metslawier aan de slag.

Getuige de foto's was er ook genoeg te doen.



Wanneer de palen de zandlaag raken (het 'vaste') brandt het hout onder de constante druk van de trilplaat. Wonder en geweld ...



De bodemgesteldheid kan in onze omgeving per strekkende meter verschillen. Zo tril je een paal zonder problemen zes meter diep. En drie meter verderop loopt hij op twee meter al vast. Nog even doordouwen maar 't wil niet. Wat te doen? Water. Je spoelt ter plekke met een of twee fikse bakken water en probeert 't opnieuw. En dat wil nog wel 's helpen. Die damwand komt er. Hoe dan ook!



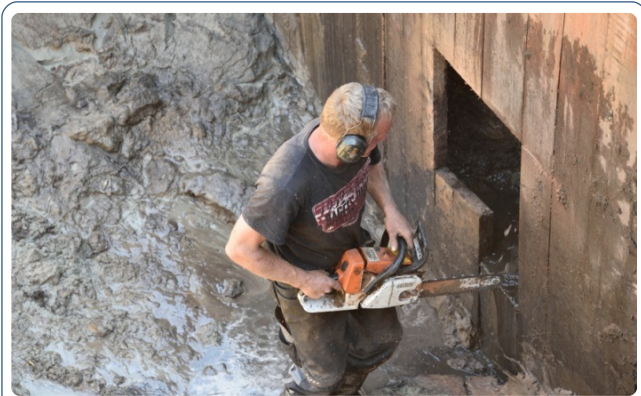
En voor je er om denkt ligt de PVC buis al op diepte naast de molen. Achteraan –waar nog een deel van de damwand boven de grond steekt- zit een schuif om het water in het bassin te kunnen laten. Vooraan zijn nog twee stuks bochten van 45 graden verwerkt naar de schuif aan de boezemzijde.



Boven zie je zo'n bocht die naar de boezemschuif leidt. Hier nog opgesloten achter een tijdelijke grondwal. Je werkt immers graag met droge voeten.



Links is het werk klaar. De kraan is ook juist gestopt met het aanwerken van de opgeworpen grond, zodat de toegangsdam straks weer voor een probleemloze bereikbaarheid van onze molen zorgt.



Boven: niet een klus om jaloers op te zijn. Staande in het stinkende slib met een kettingzaag een gat in de wand maken om de molen hierlangs straks weer op de polder te kunnen aansluiten. En dan moet er zo meteen ook nog een houten schuif/luik passend worden gemaakt; het polderwater is zoals gezegd meestal veel te laag, dus zit het luik meestal dicht. Anders stroomt het bassin zó weer leeg naar de polder.



Ondertussen krijgt het molengat steeds meer vorm. Het wordt een behoorlijk bassin! Moet ook, want wanneer de molen op productiesnelheid draait zijn al die kubieke meters water in een paar minuten weg. De schuif –die je links op de foto ziet- zal tijdens het malen dan ook helemaal open moeten staan!



Uiteraard op die ene gloeiend hete vrijdag in juni moet de betonvloer worden gestort. Ondanks de warmte van die dag en de droogte van de laatste tijd kon de bronbemaling de diepe vloer nauwelijks droog houden. Maar zo tegen vier uur was de klus geklaard. Het beton werd wel nog regelmatig met de waterslang nat gehouden. 't Drogen ging veel te snel...

Hiernaast het beeld van de nabije toekomst. Mulder Klöpping 'aan de schuif' en mulder Groenewold met de fotocamera.

Even proberen. 'Joa. Hai dut t!'

Nog wel even uitkijken precies hoever aan de andere kant de boezemschuif open moet. Er moet weliswaar veel water zijn, maar het moet ook weer niet over de schoenen lopen.

Maar daarvoor hebben we de komende veertig jaar de tijd. Gaat lukken. En ook wel eerder...



In bulletin nummer 2 vertellen we over het uitnemen van de oude roeden door firma Poland en Zonen te Oterleek (NH) en gaan we in op het verder samenstellen van het nieuwe wiekenkruis.